

Fruit d'une coopération entre les Archives départementales de l'Eure et l'Éducation nationale depuis 1969, le service éducatif accueille gratuitement élèves du primaire et du secondaire pour diverses animations.



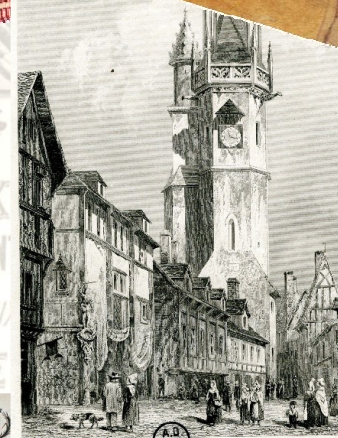
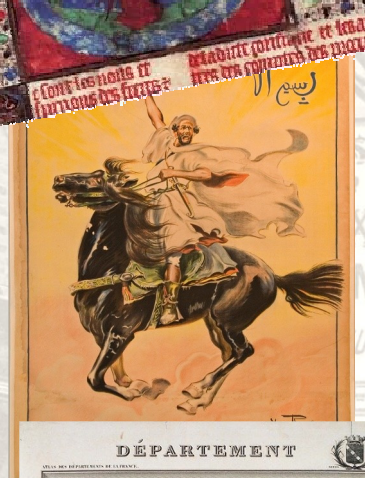
Il propose également des stages pour les enseignants dans le cadre de la formation continue.

Enseignantes :

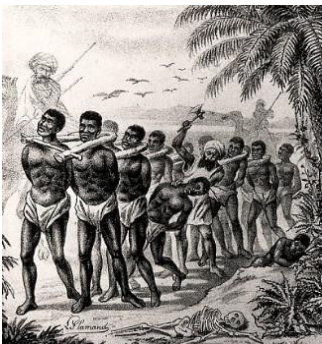
Patricia BRAGUE de LABARTHE
(collège Pierre Corneille, Le Neubourg)
Nadia NADAUD
(collège Maurice de Broglie, Broglie)

Contact :

Service éducatif des
Archives départementales de l'Eure
2 rue de Verdun, 27025 Évreux cedex
02 32 31 50 84
archives@cg27.fr



NOUVEAUTÉS 2012-2013



Traite négrière et esclavage au XVIII^e siècle

Étudier les conditions de la traite atlantique à partir de documents conservés aux Archives de l'Eure.

Une exposition, consultable sur place ou en prêt et accompagnée d'un questionnaire pédagogique, peut, en outre compléter ce travail.



Louviers au temps de l'âge industriel

Découvrir une ville structurée par l'industrie du textile afin de mesurer les transformations techniques, économiques et sociales qui caractérisent l'âge industriel au XIX^e siècle.

TOUS NIVEAUX



Visite découverte des Archives

Histoire du bâtiment, parcours d'un document d'archives, présentation de documents relatifs à la commune d'origine ou à une période étudiée en classe.



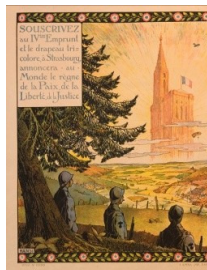
La vie quotidienne dans l'Eure au travers des cartes postales

Illustrer et mettre en évidence l'identité de l'Eure et des Eurois, ainsi que les mutations économiques, sociales et culturelles du département aux XIX^e-XX^e siècles.



La filature Levavasseur

Étudier l'architecture d'un bâtiment représentatif de l'âge industriel et mettre en évidence l'activité d'un entrepreneur et de son entreprise au XIX^e siècle.



« Souscrivez au IV^e emprunt » : une estampe de Hansi

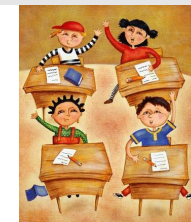
Répondre aux thématiques définies dans les programmes d'histoire des arts en primaire et dans le secondaire à travers l'analyse d'une œuvre de propagande réalisée en vue d'un emprunt pendant la Première Guerre mondiale.

Les fiches Histoire des arts peuvent être étudiées sur place aux Archives départementales de l'Eure, en appui des documents originaux. Certaines peuvent être envoyées par messagerie pour une étude en classe.

PROJETS 2012-2013

Thèmes de travail :

- Un entrepreneur et son entreprise au XIX^e siècle
- Le chemin de fer
- De Gaulle pendant la 2^{de} Guerre mondiale
- Un maquis de l'Eure pendant la 2^{de} Guerre mondiale
- Soldats de Napoléon I^{er}



Prêt d'expositions :

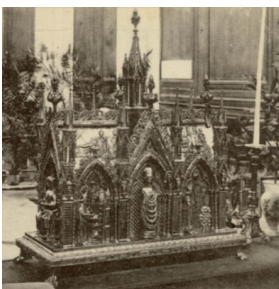
- **File la laine : deux siècles d'industrie textile dans l'Eure (XIX^e-XX^e siècles) :** 13 panneaux et une frise chronologique
- **Du collodion au numérique : portraits comparés de communes de l'Eure (1860 / 2010) :** 22 panneaux
- **Histoire et mémoires de la traite négrière, de l'esclavage et de leurs abolitions en Normandie** (exposition réalisée par l'association « Les routes du Philanthrope ») : 12 panneaux
- **« Pour que jamais on n'oublie... » : 50^e anniversaire du concours national de la Résistance et de la déportation (1961-2011) :** 11 panneaux et une frise chronologique

Prêt gratuit pour 15 jours, sous réserve d'assurance par l'établissement Livret sur demande - Questionnaire d'accompagnement



Un manuscrit enluminé

Découvrir quelques aspects du sentiment religieux au Moyen-Âge à partir de l'étude d'une enluminure extraite du registre de la confrérie Notre-Dame de l'Assomption de Gisors (XIV^e- XVIII^e siècles).



Châsse Saint-Taurin (Évreux)

Découvrir quelques aspects du sentiment religieux au Moyen-Âge, à partir de l'étude d'un objet religieux fabriqué au XIII^e siècle pour conserver les reliques de Saint Taurin et exposé à Évreux à l'église Saint-Taurin.



Tour de l'horloge (Évreux)

A partir de l'étude architecturale du beffroi d'Évreux (XV^e siècle), découvrir un exemple de bâtiment représentatif de l'expansion et de l'affirmation des villes au Moyen-Âge.



Cathédrale Notre Dame (Évreux)

Mettre en évidence les principales caractéristiques de l'architecture gothique mais aussi la puissance de l'Eglise au Moyen-Âge à partir de l'étude de la cathédrale d'Évreux.



Expositions temporaires

Visite avec questionnaire des expositions organisées ou accueillies par les Archives départementales.



Nom, prénom, âge, ou l'identité des personnes

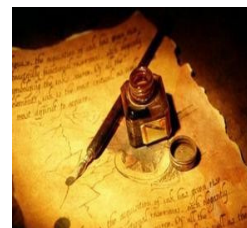
Mettre en évidence les éléments constitutifs de l'identité de la personne à partir de l'étude de documents illustrant l'histoire de l'identité en France (extraits de registres paroissiaux, actes d'état civil).

CYCLE 3 - COLLÈGE - LYCÉE



Une journée au Moyen-Âge

Répondre aux thématiques définies dans les programmes d'Histoire des Arts en primaire et au collège à travers un parcours découverte du patrimoine médiéval d'Évreux (tour de l'Horloge, cathédrale, évêché, châsse Saint-Taurin...).



Parchemins, plumes et sceaux : atelier de sigillographie (cycle 3, 5^e)

Découvrir la sigillographie (travail artistique du graveur, valeur du sceau...) tout en abordant la place de l'écrit au Moyen-Âge, l'affirmation du pouvoir royal, l'organisation des trois ordres de la société.

Retrouver les gestes du sigillant en manipulant des moules de sceaux et en scellant une charte.

À la découverte de témoignages du Moyen Âge

(cycle 3, 5^e)

Aborder le Moyen-Âge en présence de documents dont les origines, formes, supports, langues et écritures sont très divers (parchemin, papier, sceaux...).

L'Ancien Régime en question : les cahiers de doléances dans l'Eure en 1789 (cycle 3, 4^e)

À travers un cahier de doléances, connaître la société d'Ancien Régime, ses préoccupations et revendications, ainsi que la critique de l'absolutisme et du système féodal par les Français en 1789.

Les registres paroissiaux (cycle 3, 2nde)

Donner une clef de lecture de l'histoire de la population d'Ancien Régime aux XVII^e et XVIII^e siècles au travers des registres paroissiaux (éventuellement de la commune d'origine des élèves).

Villes et campagnes d'Ancien Régime à travers cartes et plans (cycle 3, 5^e)

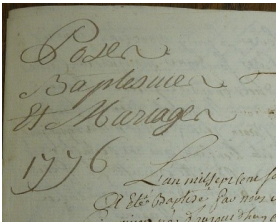
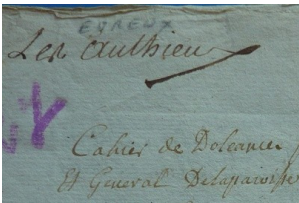
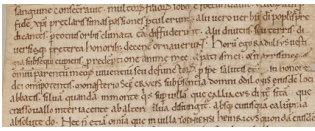
A partir du plan (1578) des terres situées sur les paroisses Saint-Gilles et Saint-Germain d'Évreux, localiser, décrire, interpréter un paysage et les aménagements réalisés par l'homme au gré de ses activités.

Les lettres de cachet, un exemple d'absolutisme

Comprendre l'arbitraire de la justice de l'Ancien Régime à travers l'étude d'une lettre de cachet

Histoire d'un village : Écardenville-sur-Eure

Acquérir des repères temporels, spatiaux, culturels et civiques ; s'initier à la rédaction à partir de la découverte de documents d'archives mettant en valeur l'histoire communale (plans, cartes postales ; documents relatifs à l'école, à la vie économique, à la vie d'un ancien soldat des campagnes napoléoniennes).



Lecture d'une charte de donation du XI^e siècle (5^e)

Étudier l'écriture et le contenu d'une charte signée par Guillaume le Conquérant.



File la laine : deux siècles d'industrie textile dans l'Eure (XIX^e-XX^e siècles) (4^e, 2nde)

Étudier l'implantation et l'évolution de l'industrie textile dans l'Eure ainsi que les réalités de la condition patronale et ouvrière.



L'Eure dans la Grande Guerre (3^e, 1^{ère})

Découvrir les caractères spécifiques de la Première Guerre mondiale et comprendre comment le département de l'Eure a vécu ce conflit.



Les Juifs dans l'Eure (1940-1945) (3^e, 1^{ère})

Étudier les mesures antisémites mises en place par le régime de Vichy et mesurer leur application à travers le sort de trois familles juives de l'Eure.

Le service éducatif des Archives départementales est également à votre disposition pour aider à la mise en œuvre de projets spécifiques.

Dans tous les cas, une rencontre est souhaitable pour une meilleure adéquation entre l'atelier retenu et la progression de l'enseignant.